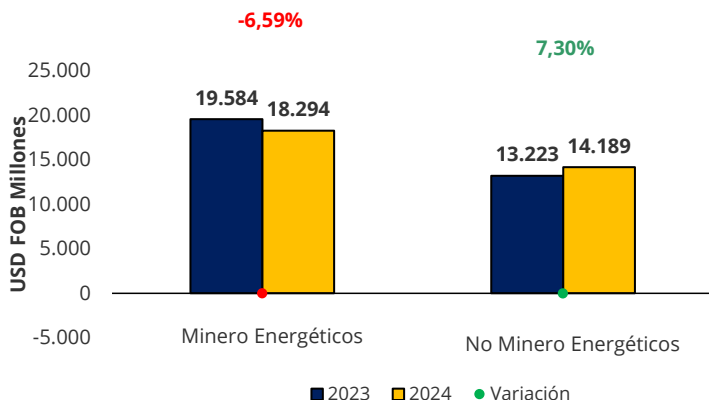


Exportaciones de productos no minero energéticos crecen en 2024

Las exportaciones no minero-energéticas sumaron en enero - agosto de 2024, USD 14.258 millones, mostrando un crecimiento respecto al mismo periodo en 2023 de 7,3%. Por su parte, las exportaciones minero-energéticas registraron un valor de USD 18.225 millones, lo que representa un decrecimiento de 6,7% respecto al mismo periodo de 2023.

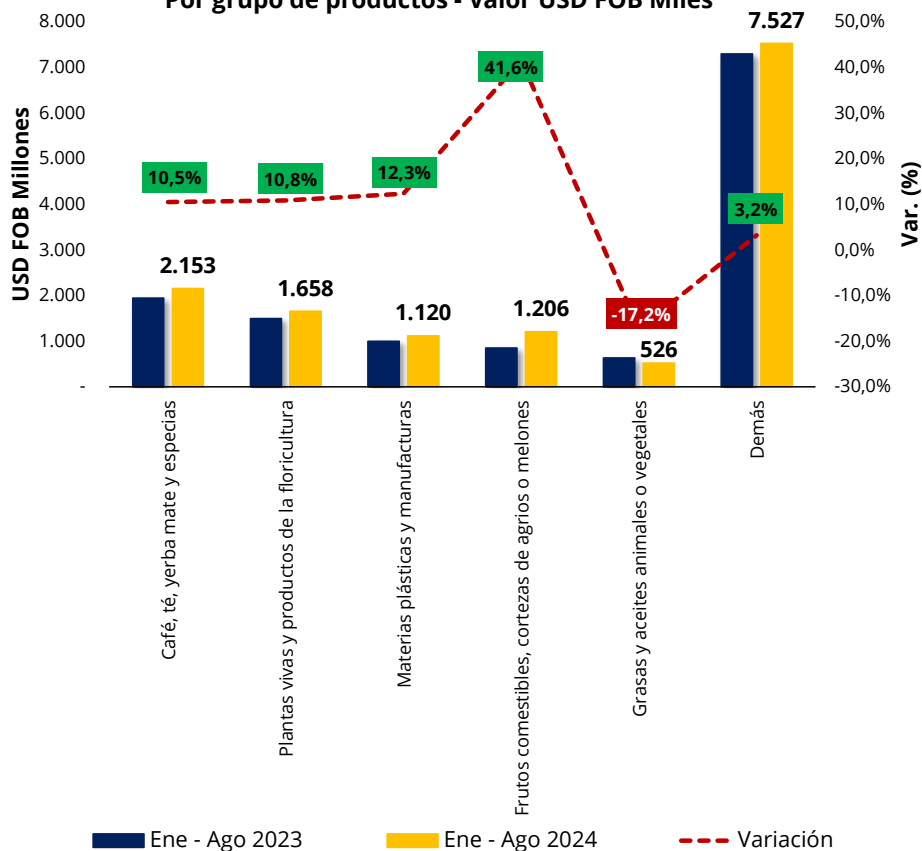
Composición de las exportaciones



Fuente: Analdex, datos del DANE.

El crecimiento del sector no minero energético ha sido positivo en lo corrido del 2024, este incremento se explica por el incremento de las ventas externas de café (10,4%), banano (51%), lima Tahití (59,6%), aguacate Hass (33,2%), las demás flores y capullos frescos (13,8%), rosas frescas (10,6%) y policloruro de vinilo (33,7%).

Exportaciones no minero energéticas año corrido 2024
Por grupo de productos - Valor USD FOB Miles

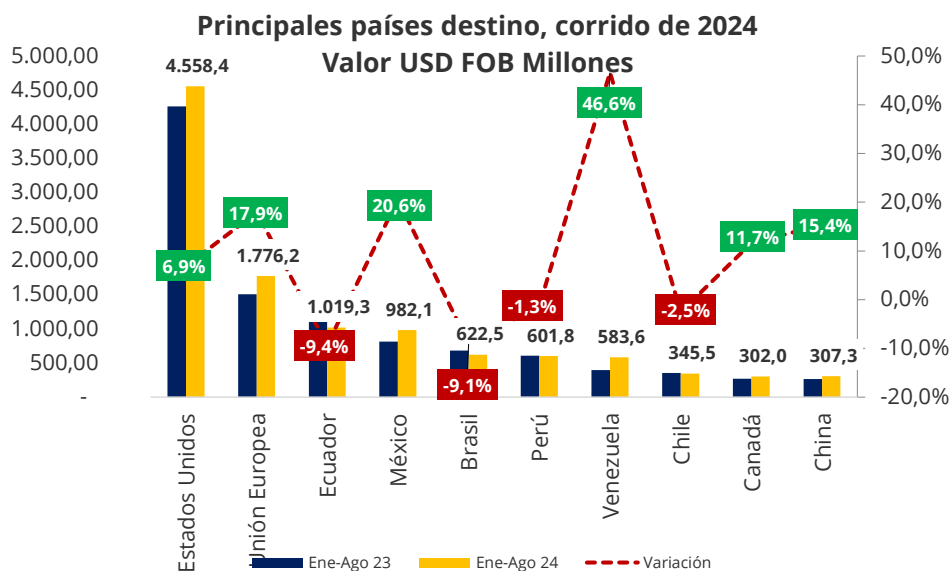


Fuente: Analdex, datos del DANE.

En orden por su contribución los capítulos del arancel de aduanas que han aportado a este repunte de la canasta no minero-energética, son: frutos comestibles, cortezas de agríos o melones (41,6%), café, té, yerba mate y especias (10,5%), plantas vivas y productos de la floricultura (10,8%), materias plásticas y manufacturas (12,3%), grasas y aceites animales o vegetales (-17,2%).

Principales países destino de las exportaciones No Minero Energéticas

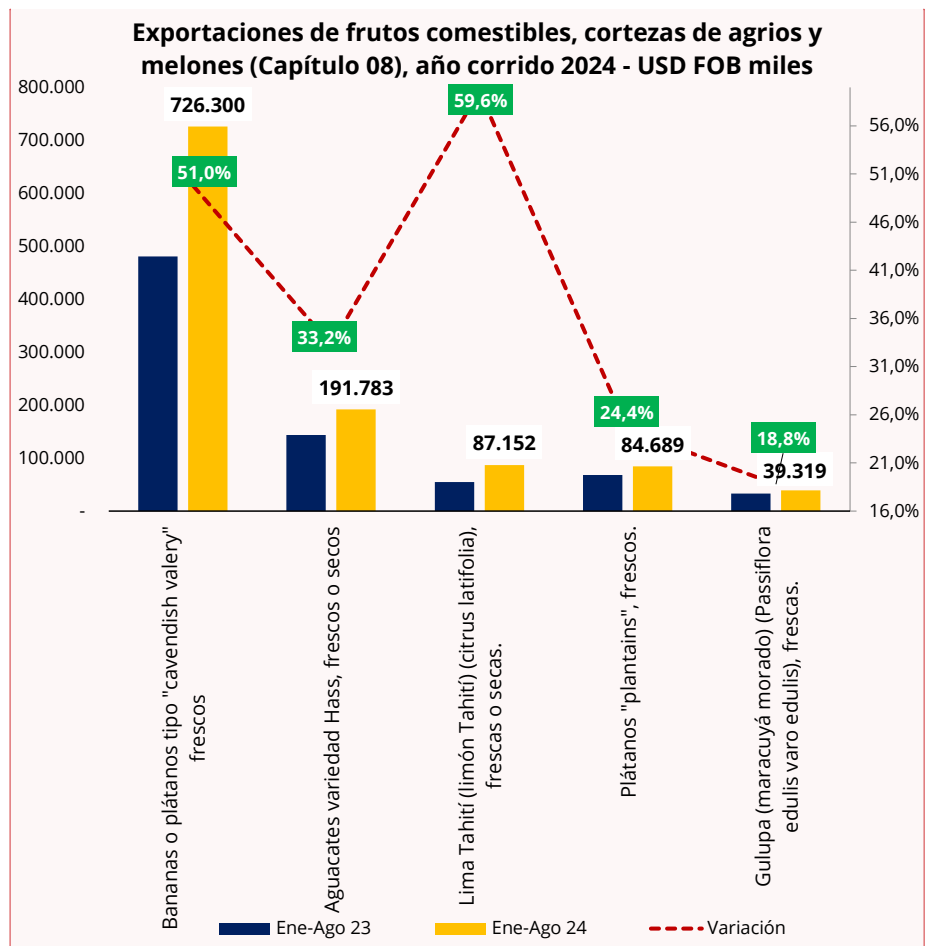
Estados Unidos conserva el primer lugar como país destino de las exportaciones colombianas de productos no minero energético, por un valor USD 4.558 millones en el periodo de 2024 y una participación de 31,97% en el total de las ventas externas no minero energético, en segundo lugar, está la Unión Europea con 12,5% y en tercer lugar, Ecuador con 7,15%.



Fuente: Analdex, datos MARO.

Exportaciones de frutos comestibles, cortezas de agríos y melones

El sector de las frutas ha experimentado un crecimiento significativo que se destaca por encima de los demás sectores de las exportaciones no minero-energéticas, sus ventas están lideradas por las bananas tipo “cavendish valery”, que aumentó en un 51% sus ventas respecto al mismo periodo en el año anterior, del mismo modo, la lima Tahití superó significativamente sus exportaciones. El principal país destino de las exportaciones de este grupo es Estados Unidos (80%).



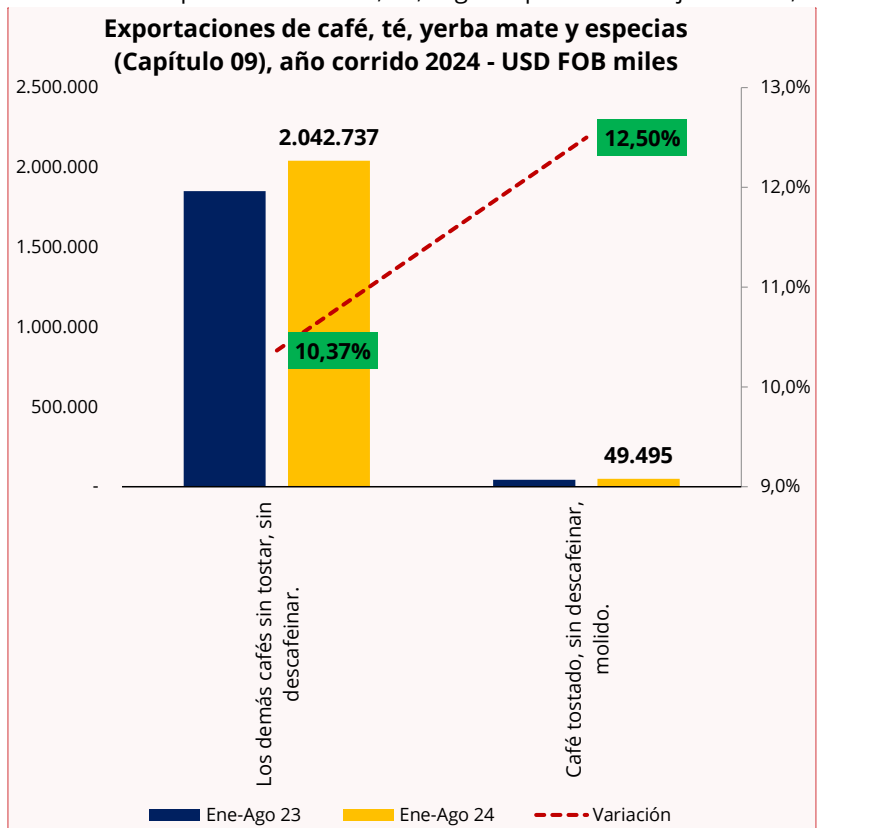
Comentado [GG1]: Las unidades están mal

Fuente: Analdex, datos del DANE.

Exportaciones de café, té, yerba mate y especias

El crecimiento en el capítulo 9 de café, té, yerba mate y especias, cuyo rubro alcanzó ventas al exterior por USD 2.153 millones, tuvo un crecimiento impulsado principalmente por los demás cafés sin tostar, sin descafeinar (10,4%) y el café tostado, sin descafeinar, molido (12,5%), a pesar de que se presenta una brecha

significativa entre ambos productos. Estados Unidos está en el primer lugar como país destino de estos productos con 21,3%, seguido por Países Bajos con 16,5%.



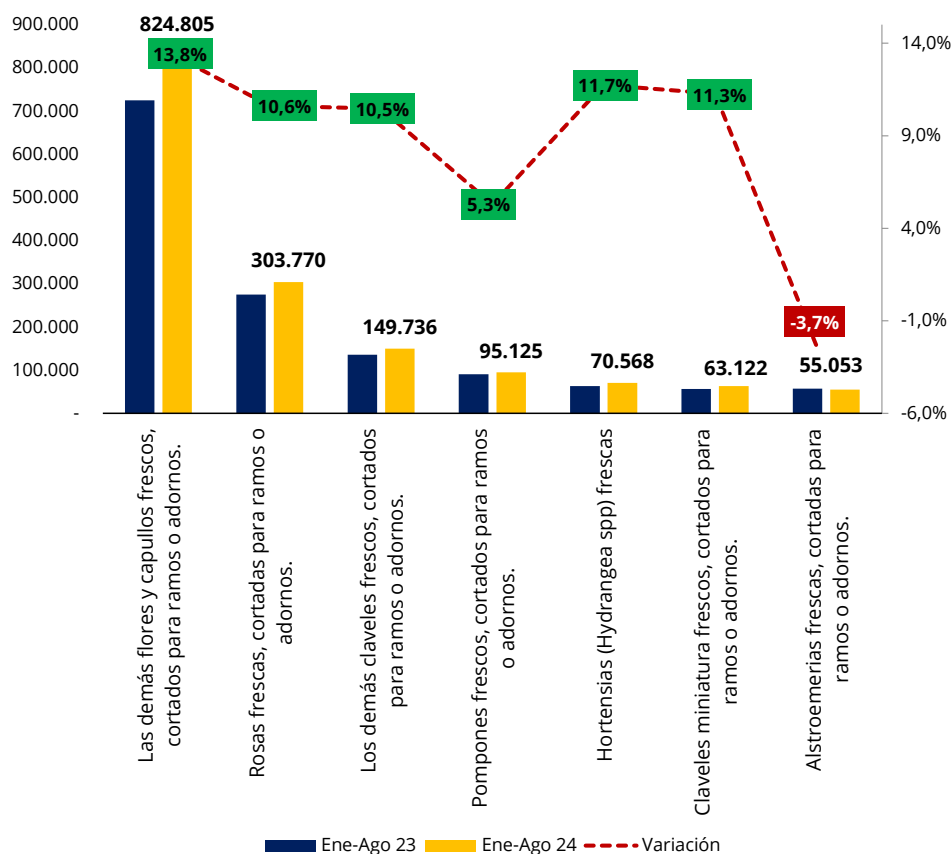
Fuente: Analdex, datos del DANE.

Exportaciones de plantas vivas y productos de la floricultura

Por su parte, las demás flores y capullos frescos para ramos o adornos llevan la delantera en el grupo de plantas vivas y productos de la floricultura, los productos de este rubro conservan en general un buen ritmo de crecimiento, lo que podría sugerir una cierta diversificación de este sector, soportando la variedad de productos de este

tipo que puede ofertar Colombia. El 38,6% de las ventas externas de este grupo tienen como país destino a Estados Unidos.

Exportaciones de plantas vivas y productos de la floricultura (Capítulo 06), año corrido 2024 - USD FOB miles



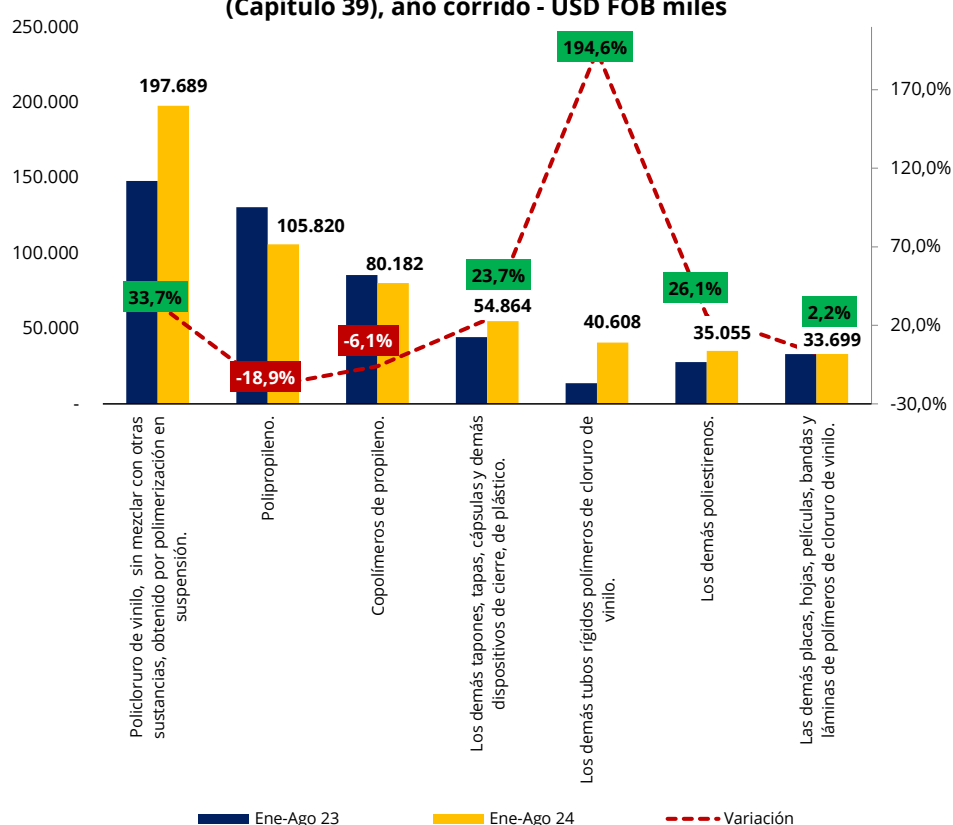
Fuente: Analdex, datos del DANE.

Exportaciones de materias plásticas y manufacturas

Otro sector significativo, corresponde a las materias plásticas y manufacturas, si bien el crecimiento de las exportaciones de policloruro de vinilo, lideran en valor y

mantienen una senda consistente de crecimiento, vale la pena destacar el aumento en las ventas de los demás tubos rígidos polímeros de cloruro de vinilo (194,6%). En enero - agosto de 2023 el principal país de destino fue Brasil con el 16% de las exportaciones, en el mismo periodo en 2024, este lugar lo ocupó México con el 29%.

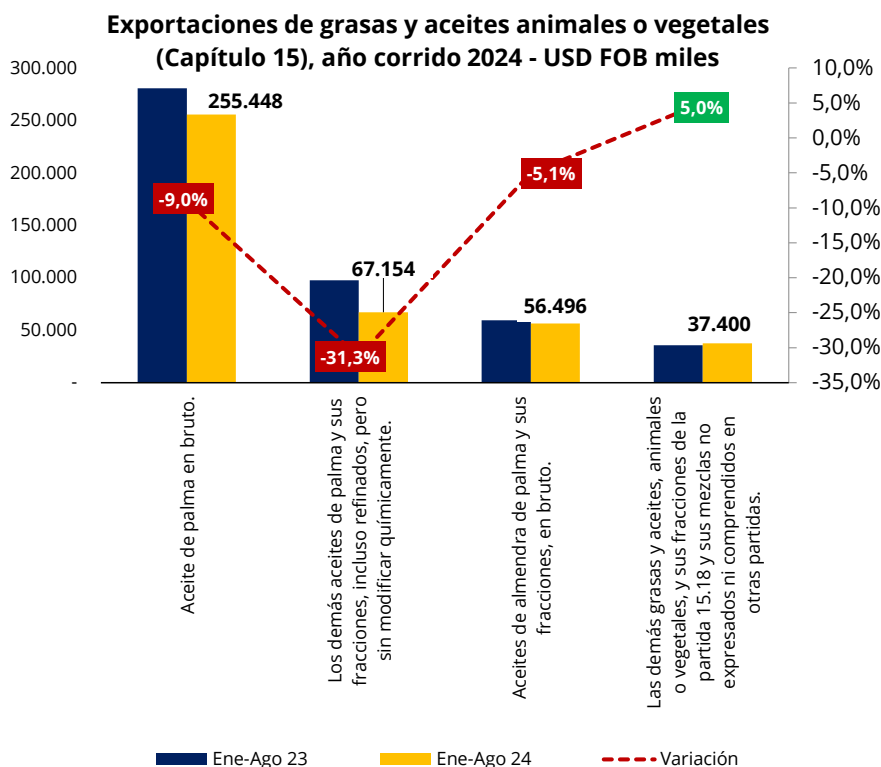
Exportaciones de materias plásticas y manufacturas (Capítulo 39), año corrido - USD FOB miles



Fuente: Analdex, datos del DANE.

Exportaciones de grasas y aceites animales o vegetales

Por otro lado, las exportaciones de grasas y aceites animales o vegetales no obedecen al comportamiento presentado por los demás capítulos de la canasta no minero energética, esta caída se debe principalmente a la disminución de las ventas al exterior de los demás aceites de palma y sus fracciones (-31,3%). Brasil recibe el 29,5% de las exportaciones de este grupo.



Fuente: Analdex, datos del DANE.

Demás exportaciones

Finalmente, el conjunto correspondiente a los demás productos que hacen parte de las exportaciones no minero energéticas, muestra cierta variedad en cuanto al nivel

de complejidad de los productos que lo componen. Lo que podría brindar señales positivas respecto a la diversificación de la canasta de exportaciones colombianas.

Demás productos que contribuyen significativamente a las exportaciones no minero energéticas colombianas.

Subpartida	Descripción del producto	Ene-Ago 2023 USD Miles	Ene-Ago 2024 USD Miles	Part. (%)	Var. (%)
7610100000	Puertas, ventanas y sus marcos, bastidores y umbrales, de aluminio.	477.372	390.948	1,2	-18,1%
7404000010	Desperdicios y desechos, de cobre, con contenido en peso igual o superior a 94% de cobre.	153.368	167.093	0,5	8,9%
1701999000	Los demás azúcares de caña o de remolacha y sacarosa químicamente pura, en estado sólido.	188.343	165.039	0,5	-12,4%
3004902900	Los demás medicamentos para uso humano.	151.454	127.620	0,4	-15,7%
1704901000	Bombones, caramelos, confites y pastillas.	128.457	127.241	0,4	-0,9%
2101110010	Café soluble liofilizado, con granulometría de 2.0 - 3.00 mm.	129.370	124.222	0,4	-4,0%
8504219000	Los demás transformadores de dieléctrico líquido, de potencia inferior o igual a 650 kva.	52.229	119.343	0,4	128,5%
102299020	Los demás bovinos domésticos vivos, machos.	137.727	118.485	0,4	-14,0%
8702109000	Los demás vehículos automóviles, con motor de émbolo o pistón, de encendido por compresión (diesel o semidiesel), para el transporte de 10 o más personas incluido el conductor.	49.669	104.019	0,3	109,4%
8507100000	Acumuladores eléctricos de plomo del tipo de los utilizados para el arranque de los motores de explosión.	89.621	102.981	0,3	14,9%
3304990000	Las demás preparaciones de belleza, de maquillaje y para el cuidado de la piel, excepto los medicamentos, incluidas las preparaciones antisolares y bronceadoras.	83.095	101.466	0,3	22,1%
7404000090	Los demás desperdicios y desechos, de cobre.	43.959	93.794	0,3	113,4%
2101110090	Los demás extractos, esencias y concentrados de café.	130.349	84.492	0,3	-35,2%
N/A	Demás productos	5.151.575	5.225.118	16,1	1,4%

Fuente: Analdex, datos del DANE.

Comentado [GG3]: Esto en última columna

Por otro lado, productos como los demás cacao crudos en grano, tubos de entubación para extracción de petróleo, transformadores de dieléctrico líquido, desperdicios y desechos de cobre, entre otros; cuentan con un crecimiento de sus exportaciones muy por encima del presentado el mismo periodo del año pasado.

Proyectado por: Danna Gabriela Zaldúa

Revisado por: Giovanni Andrés Gómez.